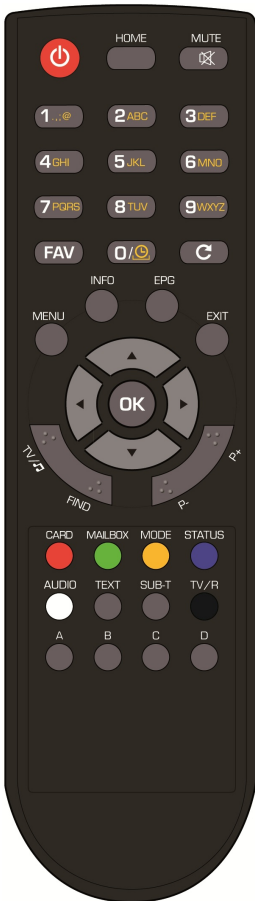


Ghid de utilizare

Receptor digital de satelit

- SD - MPEG2, DVB-S
- Cititor de card CONAX incorporat
- Ieșire video la definiție standard – SCART, CVBS, Modulator RF
- Consum mic de energie în mod Stand-by, sub 1 Watt
- Programare intrare în mod Stand-By
- Compatibil cu Diseqc 1.0 și 1.1
- Ghid de programe electronic - EPG
- Meniu în mai multe limbi, inclusiv Engleză, Germană, Română, Maghiară
- Jocuri

Telecomandă



Buton	Funcție
POWER -	Pornire / Oprire receptor.
HOME	Funcție opțională
MUTE -	Dezactivează sunetul.
Butoane numerice	Selectare număr program sau introducere parametrii de programare.
FAV	Listă programe favorite.
LAST -	Revine la programul anterior.
MENU	Arată meniul principal sau revine la meniul anterior.
INFO	Afișează informații despre programul curent.
EPG	Afișează ghidul de program.
EXIT	Anulează selecția și revine în mod Vizionare.
	Reglează nivelul sunetului și mută cursorul în stânga sau dreapta în meniu.
	Schimbă programul curent și mută cursorul sus sau jos în meniu.
OK	Afișează lista de canale. Confirmă opțiuni sau date introduse în meniu.
TV/R	Comută din mod TV în Radio și invers.
FIND	Permite găsirea programului dorit după nume sau număr de ordine din lista de programe.
P+ , P-	Mută cursorul la pagina anterioară sau următoare.
CARD	Administrează activare card CONAX. (Opțional)
MAILBOX	Administrează mesaje card CONAX. (Optional)
MODE	Setează mod video.
STATUS	Afișează starea receptorului.
AUDIO	Setează canalele audio.
TEXT	Afișează teletextul programului curent.
SUB-T	Setează mod subtitrare.
A, B, C, D	Butoane opționale (conform funcțiilor descrise pe ecran)
ALB, GALBEN, NEGRU, ROȘU, VERDE, ALBASTRU	Butoane colorate. (conform funcțiilor descrise pe ecran)

Conexiuni de bază



După achiziționarea produsului, scoateți-l din cutie și verificați dacă conține toate accesoriile următoare:

Receptor satelit

Telecomandă

Quick Start manual

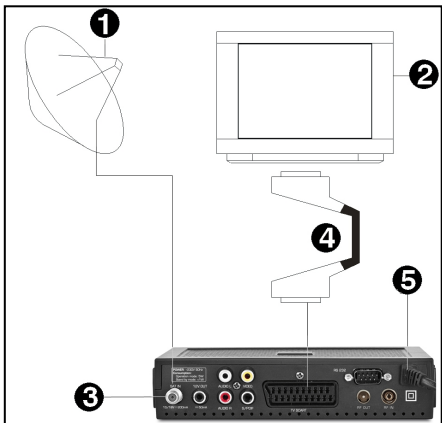
Baterii - 2 x R3

Pentru introducerea bateriilor în telecomandă, scoateți clapeta de la compartimentul de baterii. Dacă în interiorul compartimentului sunt baterii folosite, eliminați-le, apoi introduceți bateriile noi. Când introduceți bateriile, acordați o atenție deosebită la polaritatea lor - orientarea bateriilor în compartiment.

Polaritatea bateriilor este corect indicată în interiorul compartimentului de baterii. După ce ați introdus corect bateriile, puneți clapeta de protecție înapoi.

Apoi, conectați cablul de la LNB/ANTENĂ (1 pe desen) la receptor în conectorul (3) SAT IN. Utilizând cablul SCART (4) conectați receptorul la televizor (2). În final, introduceți ștecherul cablului de alimentare (5) în priză.

Porniți televizorul. În scurt timp se va afișa meniul receptorului pe ecran. Dacă nu se afișează meniul receptorului pe ecranul televizorului, probabil este setată greșit sursa de semnal. Verificați manualul televizorului cu privire la modul de selectare a semnalului de intrare.



Important !

Oprirea automată a receptorului

Conform cerințelor actuale ale Uniunii Europene, receptorul dumneavoastră este echipat cu funcția "Oprire automată". Rolul funcției este de comutare a receptorului în mod Stand-by după 3 ore de la ultima comandă activă. Practic, aceasta înseamnă că dacă, în acest timp, nu i se va da receptorului nicio comandă de la telecomandă, receptorul va intra automat în mod Stand-by. Totuși, cu două minute înainte de expirarea celor 3 ore va apărea pe ecran o notificare în legătură cu aceasta.

Notă: Această funcție este activată din fabrică, dar dacă doriți o puteți dezactiva din meniul receptorului.

Utilizare

În general, odată ce receptorul este pornit, el este pregătit să redea programele predefinite din listă.

În caz că se afișează doar meniul receptorului, iar dacă apăsați pe tastele **MENU** sau **EXIT** apare "Lipsă canal!", înseamnă că lista de programe a fost ștersă. Pentru a crea o listă nouă de programe se pot alege următoarele modalități:

Revenire la lista de programe prestabilită, sau

Căutare programe manual

Revenire la lista de programe prestabilită

Pentru a reveni la lista prestabilită, intrați în meniu și prin tastele ▲/▼, selectați **Instrumente**. Apăsați **OK** pentru a confirma. Dacă vă cere parolă (presetată este 0000). Folosind tastele ▲/▼ selectați **Setări din fabrică** și apăsați **OK**. Utilizați tastele ◀/▶ pentru a muta cursorul la "DA" și iar apăsați **OK**. Apoi reporniți receptorul apăsând butonul **POWER**.

Dacă după ce ați efectuat pașii de mai sus, tot nu se pot reda programele și apare în schimb pe ecran "Lipsă semnal!" atunci citiți în continuare cum puteți să vă configurați antena satelit.

Configurați antena satelit

Pentru configurarea antenei satelit, explorați meniul cu tastele ▲/▼ și alegeți meniul **Instalare**. Apăsați **OK** pentru confirmare. Dacă vă cere parolă (presetată este 0000). Utilizând tastele ▲/▼ alegeți **Listă sateliți** și apăsați **OK**. În acest meniu, utilizând tastele ▲/▼ și **OK** puteți defini sateliții care sunt disponibili în instalația dumneavoastră. Apoi, apăsați **MENU** ca să reveniți la meniul **Instalare**.

Dacă instalația dvs. recepționează semnal de la mai mulți sateliți, utilizați tastele ▲/▼, alegeți **Setare antenă** și apăsați **OK**. În opțiunea **Satelit** folosiți tastele ◀/▶ pentru alegerea satelitului corect și în opțiunea DiSEqC1.0 sau DiSEqC1.1 puteți alocă satelitului ales intrarea corespunzătoare a comutatorului DiSEqC. Apăsați **MENU** ca să reveniți la meniul **Instalare**. Acum, instalația dvs. de satelit ar trebui să fie configurată corect și să recepționezi semnalul dorit.

Căutare programe satelit

După configurarea corectă a instalației de satelit, acum puteți să vă creați propria listă de programe TV.

Dacă doriți să ștergeți programele curente din listă, explorați meniu cu tastele ▲/▼ și alegeți meniul **Editare canale**. Apăsați **OK** pentru confirmare. Dacă vă cere parolă (presetată este 0000). Folosiți tastele ▲/▼ și alegeți **Ștergeți tot** apoi apăsați **OK**. Folosiți tastele ◀/▶ și alegeți "Yes" apoi confirmați pe **OK**. În scurt timp, lista de programe va fi goală.

Acum, explorați meniul folosind tastele ▲/▼ și alegeți meniul **Instalare**. Apăsați **OK** pentru confirmare. Dacă vă cere parolă (presetată este 0000). Utilizând tastele ▲/▼ selectați **Căutare multi satelit** și apăsați **OK**. Next, Utilizând tastele ▲/▼ selectați **Căutare** și apăsați **OK**. Receptorul va începe scanarea satelițiilor aleși din **Lista de sateliți**. Acest proces va dura câteva minute.

Dacă după parcurgerea pașilor de mai sus, receptorul tot nu poate să redea programele TV, se recomandă contactarea unui instalator de antene satelit.

Structura meniului și descrierea funcțiilor

Meniu/Submeniu

Funcția

Editare program

Acest meniu permite organizarea programelor din lista de programe.

Listă programe TV

Organizează lista programe TV.

Listă programe Radio

Organizează lista programe Radio.

Șterge tot

Șterge toate programele din toate listele.

Instalare

Acest meniu permite căutarea programelor și setarea antenei.

Listă satelit

Permite alegerea sateliților din listă.

Setare antenă

Permite configurarea parametrilor antenei și ale LNB-ului.

Căutare satelit unic

Căutare programe satelit unic (ales din lista de sateliți).

Căutare multi satelit

Căutare programe de la mai multi sateliți aleși din lista de sateliți.

Listă TP

Organizează lista de transponderi ale fiecărui satelit, permite căutarea programelor care aparțin transponderilor selectați.

Setare sistem

Acest meniu permite setarea funcțiilor de utilizator.

Limba

Modifică limbă meniu și a pistelor audio.

Sistem TV

Modifică setări ecran - PAL/NTSC , 16:9/4:3, RGB/CVBS.

Setare Timp Local

Modifică dată / oră - fus orar, setare manuala .

Setare timer

Permite planificarea evenimentelor viitoare - pornire receptor pe canalul dorit sau memento.

Conax Conditional Access

Afișează informații cu privire la cardul Conax.

Control Parental

Blochează accesul în meniu și la canalele specificate.

Setare afisaj

Modifică transparența meniului pe ecran și subtitrarea.

Favorit

Permite redenumirea grupelor de canale favorite.

Alte

Setează celelalte setări - alimentare LNB, mod redare program și buzzer (Buzzer permite generarea unui sunet care este foarte util la instalarea antenei).

Instrumente

Permite gestionarea softului din receptor.

Informații

Afișează informații despre versiunea software și hardware a receptorului.

Setări din fabrică

Revine la setările standard ale receptorului, șterge programele vechi.

Actualizare soft prin OTA

Permite actualizarea software-ului prin satelit.

Cutie poștală

Afișează mesaje de la satelit.

Jocuri

Acest meniu conține jocuri.

Depanare

Citiți informații cu privire la depanare. Unele verificări sau mici modificări făcute de către dvs. ar rezolva majoritatea problemelor apărute. Totuși, dacă problemele apărute vă depășesc, atunci contactați un tehnician de specialitate pentru remedierea lor.

Probleme	Cauze posibile	Soluție
Lipsă tensiune electrică	Cablul de alimentare nu a fost introdus corect în priză	Introduceți cablul de alimentare ferm în priză.
Receptorul nu poate reda programe codate	Cardul Conax nu e introdus sau e introdus greșit in receptor	Introduceți cardul Conax conform descrierii în partea dreaptă a receptorului.
	Cardul Conax nu este activat	Folosiți tasta CARD pentru a intra în meniul de activare și urmați instrucțiunile de pe ecran.
Nu poate căuta programe	Antena nu e corect reglată	Reglați antena.
	Parametrii introduși greșit	Introduceți satelit, frecvență, symbol rate, polaritate corect
Lipsă imagine	Cablu SCART sau RCA conectat greșit	Conectați corect cablul SCART sau RCA
	Mod ieșire video a receptorului diferit de cel al monitorului	Resetează modul de lucru
Lipsă culoare	Cablu SCART sau RCA conectat greșit	Conectați corect cablul SCART sau RCA
	Mod ieșire video a receptorului diferit de cel al monitorului	Resetează modul de lucru
Telecomanda nu funcționează	Baterii introduse greșit	Introduceți corect bateriile
	Baterii epuizate	Schimbați bateriile
	În afara zonei de operare	Apropiați-vă de receptor
	Senzorul este îndreptat către o lumină de intensitate mare	Schimbați poziția receptorului
Subtitrarea și sunetul nu corespund cu opțiunea aleasă	Nu ați selectat canalul de sunet corect	Apăsăți tasta audio pentru a schimba canalul
Lipsă sunet	Receptorul e setat pe mute	Anulați setarea mute
	Nivelul audio e la minim	Reglați nivelul de sunet
	Cablu conectat greșit	Conectați cablul corect
Lipsă sunet	Probabil este un scurtcircuit pe cablu	Corecțiți conexiunea cablului și reporniți receptorul
Nu recepționează semnal normal	Prea multă interferență	Reglați antena.

Măsuri de siguranță

CAUTION:



Avertisment: Simbolul alăturat, fulgerul într-un triunghi echilateral, vă atenționează de existența unor "tensiuni electrice periculoase" cu scopul de a preveni riscul unei electrocutări.

CAUTION

RISK OF ELECTRIC SHOCK
DO NOT OPEN



Avertisment: Pentru reducerea riscului de a vă electrocuta, nu deschideți carcasa aparatului. Apelați la un tehnician de specialitate.

Avertisment: Simbolul alăturat, semnul exclamării într-un triunghi echilateral, vă atenționează asupra acordării unei importanțe deosebite operării și a întreținerii.

Avertisment: Nu utilizați receptorul în locuri unde există posibilitatea de a fi în contact cu apa. Nu-l utilizați lângă vase cu flori, chiuvete, căzi de spălat rufe, piscine, etc.

Avertisment: Nu puneți lumânări sau lămpi pe carcasă; altminteri există riscul unui incendiu.

Avertisment: Aparatul trebuie conectat la o sursă de tensiune indicată în instrucțiunile de utilizare sau conform marcajului de pe aparat. În Europa tensiunea electrică de la priză este de 230 V.

Avertisment: Acest produs conține piese electronice, ex. Diode. Nu deschideți carcasa aparatului și/sau nu atingeți părți din interiorul aparatului. Contactați vânzătorul pentru informații tehnice dacă deschiderea carcasei e necesară.

Notă: În scopul unei utilizări corecte, vă rugăm să citiți cu atenție acest ghid de utilizare și să-l păstrați.

Notă: Acest produs conține piese electronice, ex. Diode. Nu deschideți carcasa aparatului pentru a se evita expunerea la radiații.

Curățirea aparatului: După oprirea aparatului, curățiți carcasa, panoul frontal și telecomanda cu o lavetă umezită în apă diluată cu puțin detergent.

Atenție: Nu suprapuneți alte aparate sau obiecte pe receptor fără aprobarea producătorului deoarece pot rezulta riscuri precum incendii, electrocutări sau altele.

Amplasare: Carcasa este realizată într-un mod care permite ventilarea aparatului. Nu puneți receptorul pe un pat, canapea sau altele similare cu acestea și nici pe o sursă de căldură, ex. radiator.

Cablul de alimentare: Trebuie să luați măsuri astfel încât să nu fie posibil să umblați și să călcați peste cablul de alimentare.

Lichide și obiecte: Nu introduceți obiecte de niciun fel în receptor deoarece există riscul de a se atinge zone cu tensiuni electrice, astfel vă puteți electrocuta sau puteți provoca un incendiu.

Notă: Dacă aparatul este mutat rapid de la un mediu mai rece la unul mai cald, se va crea umiditate în aparat. Se recomandă să lăsați aparatul aproximativ 2 ore oprit în noul loc, iar apoi îl puteți folosi normal.

Protecția mediului



Atenție!

Produsul acesta este marcat cu simbolul alăturat. Aceasta înseamnă că produsele electrice și electronice folosite nu trebuie să fie depozitate împreună cu alte deșeuri casnice. Există un sistem de colectare separat pentru acest tip de produse.

Informații de depozitare pentru utilizatorii casnici din Uniunea Europeană. Echipamentele electrice și electronice folosite trebuie să fie depozitate separat și în conformitate cu legislația în vigoare, care prevede colectarea corectă în vederea reciclării acestor tipuri de echipamente.

În statele membre ale UE, utilizatorii casnici pot returna echipamentele electrice și electronice folosite, la centrele de colectare gratuit. În unele țări, vânzătorul poate prelua echipamentul vechi gratuit dacă cumpărați unul similar nou. Contactați Agenția Națională pentru Protecția Mediului pentru mai multe informații.

Dacă echipamentul electric sau electronic folosit conține baterii sau acumulatori, vă rugăm să le depozitați separat pentru colectare.

Prin depozitarea corectă a acestui produs pentru colectare, dvs veți ajuta la prevenirea efectelor negative asupra mediului înconjurător și a sănătății.

Informații de depozitare pentru Persone Juridice

În Uniunea Europeană. Dacă produsul este utilizat în scop comercial și doriți să vă debarasați de el, vă rugăm să contactați vânzătorul pentru informații cu privire condițiile de preluare a produsului. S-ar putea să fiți taxat pentru preluarea produsului.

În alte țări care nu aparțin UE. Dacă doriți să vă debarasați de acest produs, vă rugăm să contactați autoritățile locale pentru informare cu privire la modul corect de înlăturare.

Declarație de conformitate

Producătorul declară că acest produs este în conformitate cu următoarele directive și standarde:

Low Voltage Directive 2006/95/EC

EN 60065:2002+A1:2006+A11:2008

EMC Directive 2004/108/EC

EN 55 013:2001+A1:2003+A2:2006

EN 55 020:2007

EN 61 000-3-2:2006+A1:2009+A2:2009

EN 61 000-3-3:2008

Model: Receptor digital de satelit DVB-S

Specificații tehnice

Frecvența de intrare:	950-2150MHz
Conector de intrare RF:	IEC169-24, Mamă
Impedanța de intrare:	75Ω
Forma de undă:	QPSK (SCPC, MCPC)
Decodare video:	MPEG2 (MP@ML)
Rezoluție video:	PAL 576, NTSC 480
Decodare audio:	MPEG-1, 2 Layer 1 & 2
Pistă audio:	Stereo, Left, Right
Conectori Audio/Video:	SCART, CVBS, Audio L/R Coaxial digital audio, RF Modulator (chan. 21-69)
Alți conectori:	RS232, 12V/50mA
Tensiune electrică	~ 230V , 50Hz
Consum de putere electrică:	5 W
Consum în mod Stand-by:	< 1 W
Temperatura de operare:	5-40°C
Umiditate:	<95%
Greutate netă:	~0,3 kg
Dimensiuni receptor:	180 mm × 90 mm × 42 mm

Dimensiunile și greutatea sunt valori aproximative. Specificațiile pot fi schimbate de către producător fără o înștiințare prealabilă.